

(31) 梨囊枝触星虫 *Themiste cymodoceae* (Edmonds, 1956) (图 57、图 62)

Dendrostomum cymodoceae Edmonds, 1956: 299.

Themiste cymodoceae: Stephen and Edmonds, 1972: 197; Edmonds, 1980: 58; Li, 1983: 64; Li, Zhou and Wang, 1992b: 81.

模式标本产地 澳大利亚。

标本采集记录 81-031: 1个, 1981. III. 13, 海南岛白马井。标本由李凤鲁采集。
90-008: 1个, 1990. XI. 21, 北海涠洲岛。该标本由广西海洋所提供。

形态特征 体长 40mm, 梨状, 肛门后逐渐增宽, 最宽处 11mm, 末端稍细, 钝圆。吻部无钩无棘, 中前部有棕黄色色素环带, 触手生于四个主茎, 指状, 着生褐色色素。体呈黄色, 末端较浅, 肛门后区褐色。体表面有浅的纵横沟纹。收吻肌 1对, 基部宽大, 始自体后 1/5 处。食道延生过收吻肌基部, 再向上回旋, 其背侧有发达的普利氏细管, 稍有分支。直肠盲囊指状, 生在倒数第 1 螺旋的腹面。纺锤肌始自直肠末, 末端游离。固肠肌分 3 组, 第一组 (f. m. 1) 3 条, 始自食道上回旋点, 远端融合, 固着在收吻肌基部下方神经索的左侧。第二组 (f. m. 2) 2 条, 一端着生于左侧中部体壁, 另一端连接食道上回旋的近中部。第三组 (f. m. 3) 1 条, 始自右侧体壁, 另一端连最后 1 个肠螺旋。肾管 1 对, 较短, 长 6mm, 游离, 肾孔低于肛门 2mm。脑神经节有 1 对

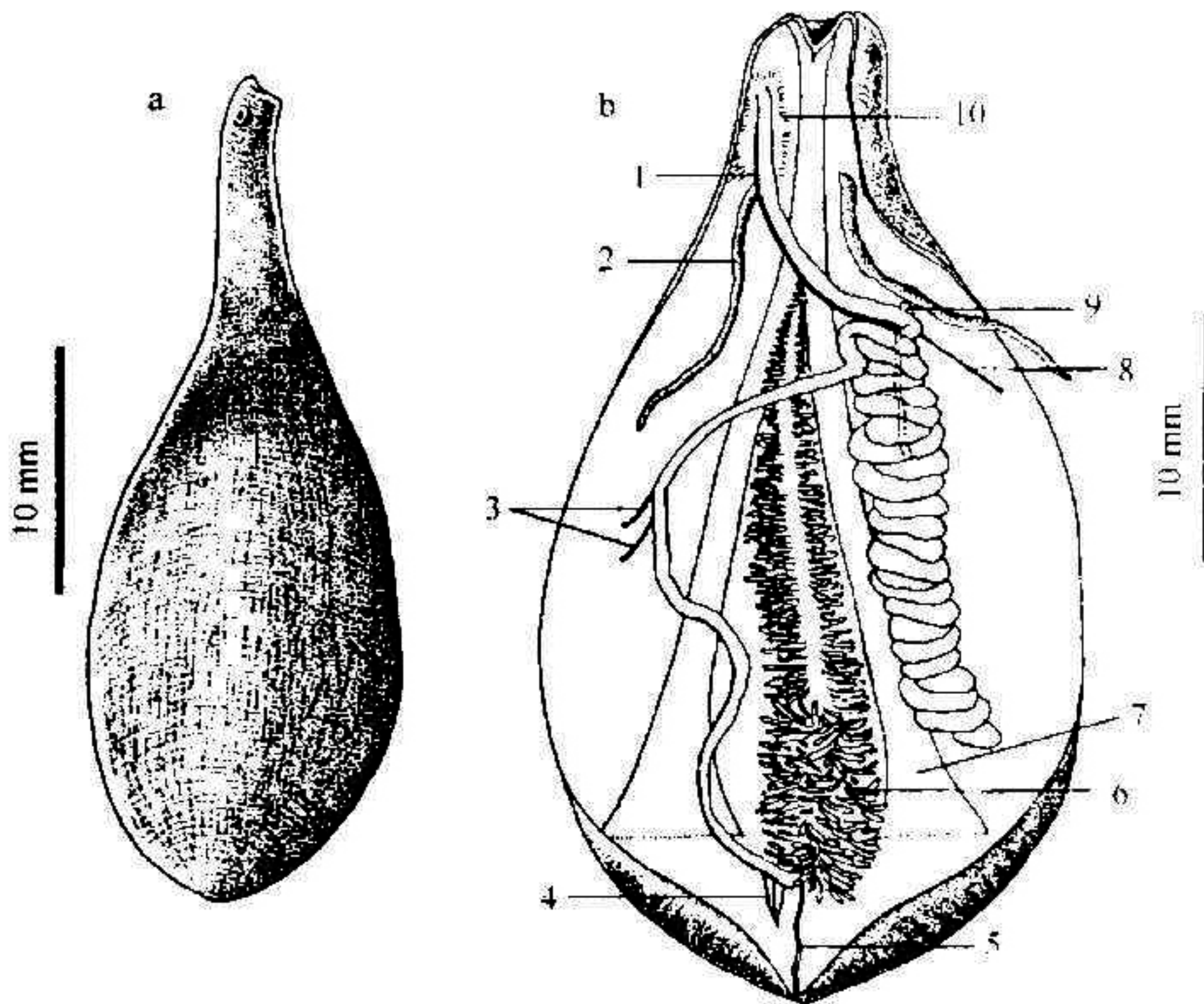


图 62 梨囊枝触星虫 *Themiste cymodoceae* (Edmonds)

Fig. 62 *Themiste cymodoceae* (Edmonds)

a. 整体观; b. 内部解剖。1. 纺锤肌; 2. 肾管; 3. 固肠肌 f. m. 2; 4. 固肠肌 f. m. 1; 5. 腹神经索;
6. 普利氏细管; 7. 收吻肌; 8. 固肠肌 f. m. 3; 9. 直肠盲囊; 10. 翼状肌

眼点。

生境 栖息于低潮区空牡蛎壳内。

地理分布 广西、海南岛；澳大利亚。

分类讨论 本种与长颈枝触星虫 *Themiste lageniformis* 外形相似，但有以下几点不同：①个体较大；②吻中部的色素环带呈棕黄色；③触手与体长的比例较小；④收吻肌较宽，其始点也较低；⑤固肠肌4条；⑥普利氏细管更为发达。

(32) 长颈枝触星虫 *Themiste lageniformis* Baird, 1868 (图 57、图 63)

Themiste lageniformis Baird, 1868: 98; Stephen and Edmonds, 1972: 205; Cutler, 1977: 147; Cutler and Cutler, 1979: 966; Edmonds, 1980: 41; Li, 1983: 61; 1984: 91; Li, Zhou and Wang, 1992b: 81; Cutler, Cutler and Nishikawa, 1981: 283; Pagola-Carte and Saiz-Salinas, 1996: 64; 2000: 2192.

Dendrostoma signifer Selenka, De Man et Bulow, 1883: 86; Ikeda, 1904: 56; Sato, 1939: 411; Leroy, 1942: 41.

Dendrostomum signifer; Edmonds, 1956: 297.

模式标本产地 澳大利亚。

标本采集记录 海南岛 (Pagola-Carte & Saiz-Salinas, 1996, 2000)。海南岛: 81-016: 20个, 1981. VII. 1, 三亚西洲岛; 81-029: 15个, 1981. VII. 13, 白马井; 81-034: 15个, 1981. VII. 14, 白马井。广东: 83-049: 2个, 1983. V. 23, 大鹏湾沙头角; 1986-012: 40个, 1986. XI. 8, 汕头南澳岛。以上标本均由李凤鲁采集。

形态特征 体小，形似长颈瓶状。体长15—35mm，最宽处（后1/3）4—6mm。整体表面的皮肤较粗糙，呈现细微的横纹和皱痕。体色乳黄或橙黄，后部色泽较浅，肛门后有黑色色素，背面色素较深。吻长2—4mm，中前部有棕黑色环带，无钩，无棘。口盘分四主茎，各茎又分两支，其上着生羽状触手，触手白色，无色素斑纹。收吻肌1对，背对退化，腹对收吻肌粗大，始自体后部1/4处。纺锤肌始自肛门下方2mm处的体壁上，附着于直肠壁，下行进入肠螺旋，末端游离。翼状肌较发达，形成膜状。固肠肌共3条，前面的2条分别始自收吻肌左右两侧的另一水平（图62），左方f.m. 1连接最后一个肠螺旋，右方f.m. 2连直肠开始处的肠壁，后面的固肠肌f.m. 3呈丝状，数条，各条固着在食道回旋始点，远端融合成1条，固着在收吻肌后3mm神经索的左侧。肠螺旋16—20转，食道延生收吻肌基部，再向上回旋，背面着生普利氏管，细管发达，长管状，有分支，沿着普利氏管两侧呈羽状排列。直肠较长，盲囊球形，距肛门8mm。肾管1对，长8—9mm，游离，悬挂在体腔内，肾孔在肛门下方3mm。1对眼点。

生境 栖息于潮间带或潮下带，穴居于珊瑚礁的洞穴中，岩石缝隙，牡蛎底部或与